

Notitie

Ter attentie van
WS, PG

Project
Duurzaamheid intern

Datum
12 februari 2014

Betreft
MVO verslag 2012

Document nummer
13100303 .v2

Behandeld door
ir. S.A.M. van den Heijkant

Inleiding

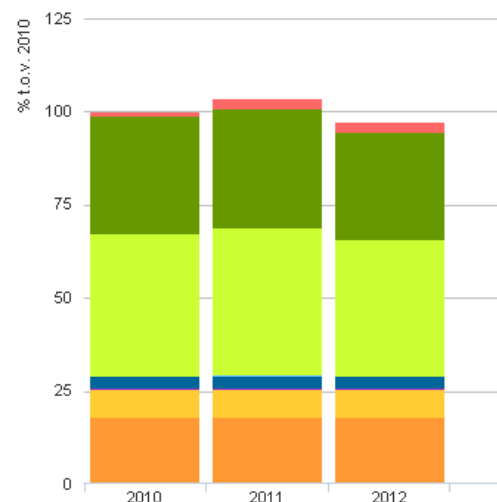
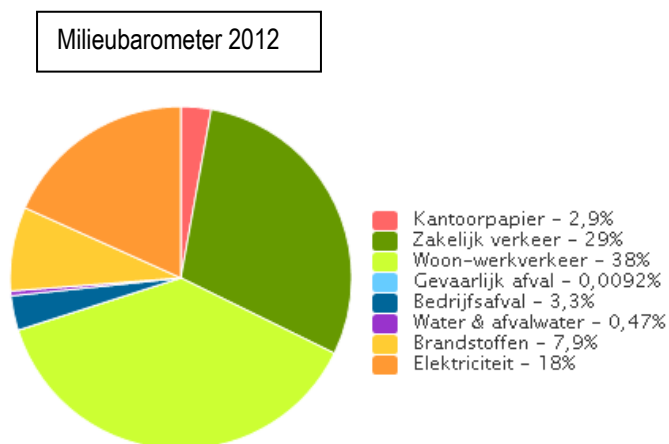
Sweegers en de Bruijn wil op een maatschappelijk verantwoorde wijze ondernemen, beleidsmatig is dit op een tweetal onderdelen geborgd:

- In haar beleidsplan 2010-2015 heeft Sweegers en de Bruijn het INK managementmodel centraal gesteld, en de maatschappij als een belangrijke stakeholder benoemd. Daarbij stelt Sweegers en de Bruijn zichzelf de vraag: "Hoe waardeert de maatschappij de inspanningen van de onderneming om naast haar primaire, klantgerichte taken in de bedrijfsvoering rekening te houden met de behoeften en verwachtingen van de lokale, nationale en internationale omgeving? Hierbij spelen elementen als werkgelegenheid, milieu en bijdragen aan het onderwijs een rol."
- Brancheorganisatie van Nederlandse advies- en ingenieursbureaus NLI ingenieurs heeft op 12 januari 2011 het manifest van MVO Nederland ondertekend. In dit manifest worden de speerpunten van NLI ingenieurs met betrekking tot MVO vastgelegd.

Onderstaand wordt de concrete invulling van de benoemde elementen toegelicht.

MVO thema's Sweegers en de Bruijn

Binnen onze projecten zijn energiebesparing en het opwekken van duurzame energie vaste aandachtspunten. Zo reduceren we de CO₂ uitstoot van onze opdrachtgevers en verlagen we de exploitatiekosten. Op deze manier hebben wij als Sweegers en de Bruijn de grootste milieu-impact. Dit ontslaat ons niet van de verplichting onze eigen CO₂ voetafdruk onder de loep te nemen en te verkleinen. Om inzicht te krijgen in de eigen CO₂ uitstoot maakt Sweegers en de Bruijn sinds 2010 jaarlijks gebruik van de milieubarometer. Onderstaande figuren geven de resultaten van 2012 en van 2010 tot en met 2012 weer.



Milieubarometer 2010 t/m 2012

De uitkomsten van de milieubarometer laten de gebieden zien op welke gebieden significante resultaten kunnen worden behaald. Samen met een aantal MVO thema's die voor Sweegers en de Bruijn van groot belang zijn, levert dit de volgende MVO speerpunten:

- Mobiliteit
- HR
- Huisvesting
- ICT
- Onderwijs
- Sponsoring
- Social return

Mobiliteit

Woon- werkverkeer en zakelijk verkeer bepalen voor een groot deel de CO₂ voetafdruk van Sweegers en de Bruijn. Om hier meer inzicht in te krijgen heeft een extern bureau in 2012 een mobiliteitsonderzoek uitgevoerd. Middels een enquête zijn alle medewerkers bij dit onderzoek betrokken, de resultaten zijn vervolgens teruggekoppeld naar de medewerkers. Naar aanleiding van dit onderzoek zijn de volgende vier maatregelen geadviseerd: 1. Het combineren van de leaseauto met OV mogelijkheden, 2. Deel- of poolauto, 3. Het stimuleren van fietsgebruik, 4. Flexibeler werken.

De twee maatregelen die tot de grootste CO₂ reductie leiden zijn in 2013 doorgevoerd: flexibeler werken en de aanschaf van een deelauto. De effecten hiervan moeten in de milieubarometer vanaf 2013 zichtbaar worden.

Voor de lease auto's van Sweegers en de Bruijn geldt dat deze label A of B moeten hebben.

HR

De medewerkers zijn het belangrijkste kapitaal van Sweegers en de Bruijn. Hun welbevinden, productiviteit en ontwikkeling nemen een centrale plaats in binnen het MVO beleid. Sweegers en de Bruijn wil een goed werkgever zijn en hanteert daarbij het model "A great place to work" en een actief en gericht re-integratie beleid.

Belangrijke indicatoren zijn: het ziekteverzuim, het verloop en het opleidingsbudget.

In overleg met de ondernemingsraad is de doelstelling voor het ziekteverzuim op 3% gesteld. Dit is 20% onder het branchegemiddelde in de commerciële dienstverlening.

Het totale opleidingsbudget is een percentage van de omzet, dit percentage is jaarlijks verhoogt van 0,9% in 2010 naar 1,5% in 2013.

Het verloop was in 2011 6,3% en in 2012 4,6%. Het verloop is van veel factoren afhankelijk, het percentage wordt jaarlijks berekend om eventuele trends inzichtelijk te krijgen.

Huisvesting

Op het gebied van huisvesting staat Sweegers en de Bruijn voor de keuze het huidige pand weer voor langere tijd te huren of te verhuizen. Wij hebben een ontwerp gemaakt om ons huidige pand te verduurzamen. Belangrijke MVO punten bij deze keuze: bereikbaarheid (dit heeft een duidelijke relatie met mobiliteit), indeelbaarheid, energieverbruik en energiemonitoring.

ICT

Op ICT gebied zijn in 2012 de voorbereidingen getroffen om van afstand te kunnen werken, in 2013 is een en ander geïmplementeerd. Dit biedt medewerkers meer flexibiliteit bij het uitvoeren van hun werkzaamheden, wat de balans tussen werk en privé ten goede komt. Ook kan het de CO₂ voetafdruk verkleinen doordat er minder zakelijke en woonwerk verkeer is.

Onderwijs

Wij vinden het tot onze maatschappelijke verantwoording behoren dat wij bijdragen aan de optimalisering van onderwijsfaciliteiten. Onze directieleden zijn actief lid van de Branche Regio Commissie van het Koning Willem 1 College en de adviesraad van de Avans+ Hogeschool.

Op deze wijze dragen wij een steentje bij aan een zo goed mogelijke afstemming tussen onderwijs en bedrijfsleden. Daarnaast bieden wij stage- en afstudeerplaatsen aan, waar studenten van deze en andere opleidingen gebruik van kunnen maken.

Sponsoring

Door middel van sponsoring willen wij een aantal goede doelen en mooie initiatieven ondersteunen. In 2013 hebben wij onderstaande goede doelen gesteund:

- Unicef
- Stichting Co Assistencia
- Villa Pardoos

Social return

Overheden hebben zichzelf tot doel gesteld om de inzet van mensen met een afstand tot de arbeidsmarkt te stimuleren. Een effectieve manier om sociaal-maatschappelijke eisen te stellen bij een Europese aanbesteding, is Social Return on Investment (SROI). Met SROI kunnen (gemeentelijke) overheden een sociaal rendement realiseren bij het uitzetten van inkoopopdrachten in de markt. De focus bij dit rendement ligt op de toeleiding van werkzoekenden naar werk en het verkrijgen van werkervaring al dan niet in combinatie van opleiding.

Dit doen zij door bij inkoop en aanbestedingen te bekijken indien en voor zover het mogelijk is contract compliance op te nemen in de inkoopbestekken en de mogelijkheid van inbesteding van werkzaamheden in het kader van de SW/werkgelegenheidsbeleid mee te wegen binnen de inkoopbestekken van Gemeentelijk werk.

Het doel is dat Sweegers en de Bruijn als Inschrijver akkoord gaat met het feit om na gunning minimaal 5% van de contractwaarde aan te wenden om werkzoekenden of mensen met een afstand tot de arbeidsmarkt in te zetten.

In haar beleid heeft Sweegers en de Bruijn alle mogelijkheden beschikbaar gesteld om mensen met een afstand tot de arbeidsmarkt in te zetten. Er zijn echter geen concrete en meetbare doelstellingen hierin gedefinieerd. Om te kunnen voldoen aan de SROI doelstellingen van (gemeentelijke) overheden zijn verkennende gesprekken gevoerd met de stichting Social Return.

Sweegers en de Bruijn bv